

# แผ่นข้อมูล: ภาพรวมของข้อกำหนดด้านสุขภาพของการย้ายถิ่นฐานของออสเตรเลีย และเรื่องนี้มีผลกระทบอย่างไรต่อผู้ที่มีความพิการและ/หรือปัญหาด้านสุขภาพ



ภูมิหลัง

- แผ่นข้อมูลนี้จะอธิบายถึงการเลือกปฏิบัติที่ผู้ที่มีความพิการประสบเมื่อดำเนินการไปตามระบบการย้ายถิ่นฐานที่ซับซ้อนของออสเตรเลีย
- แผ่นข้อมูลจะแสดงให้เห็นขั้นตอนที่แตกต่างที่ผู้ที่มีความพิการต้องประสบเมื่อยื่นขอวีซ่าในออสเตรเลีย
- นอกจากนี้แผ่นข้อมูลนี้ยังให้ข้อมูลแก่ผู้ที่มีความพิการในเรื่องที่ว่าจะไปขอความช่วยเหลือและความสนับสนุนด้านการย้ายถิ่นฐานเมื่ออาชีพใดที่ไหนอีกด้วย

ผู้ที่มีความพิการหรือผู้มีปัญหาด้านสุขภาพ และครอบครัวที่มีสมาชิกพิการหรือมีปัญหาด้านสุขภาพ มีความเสี่ยงต่อการถูกการขอวีซ่า ทั้งนี้เพราะเขาไม่มีคุณสมบัติตรงตามข้อกำหนดด้านสุขภาพที่เข้มงวดที่กำหนดไว้ในพระราชบัญญัติการย้ายถิ่นฐาน 1958 (เครื่องจักรภพ) และกฎข้อบังคับว่าด้วยการย้ายถิ่นฐาน 1993<sup>1</sup>

เหตุผลของรัฐบาลออสเตรเลียต่อข้อกำหนดด้านสุขภาพสำหรับการย้ายถิ่นฐานคือ:

- เพื่อปกป้องชุมชนออสเตรเลียให้ปลอดภัยจากความเสี่ยงต่ออันตรายด้านการสาธารณสุข โดยเฉพาะอย่างยิ่งจากโรคโควิด-19 ในระยะกำเริบ
- เพื่อช่วยกระทรวงฯ ควบคุมรัฐบาลออสเตรเลียว่าใช้เงินไปเท่าใดกับบริการต่างๆ เช่น สวัสดิการประกันสังคมบางประเภท เบี้ยเลี้ยง และเงินบำนาญ และ
- เพื่อให้แน่ใจว่าพลเมืองและผู้อยู่อาศัยถาวรของออสเตรเลียสามารถเข้าถึงบริการสุขภาพและชุมชนที่ขาดแคลน

ข้อกำหนดด้านสุขภาพสำหรับการย้ายถิ่นฐานระบุว่าผู้ยื่นขอวีซ่าจะต้องปลอดภัยจาก 'โรคหรืออาการ' ซึ่งจะทำให้ชุมชนออสเตรเลียเสียค่าใช้จ่ายเป็นจำนวน 'มาก' หรือชัดเจนไม่ไหวพลเมืองออสเตรเลียเข้าถึงการดูแลสุขภาพและชุมชนและ/หรือแหล่งทรัพยากรที่หายาก

บางครั้งอาจเป็นการยากสำหรับผู้ยื่นขอวีซ่าที่มีความพิการหรือมีปัญหาด้านสุขภาพต่อเนื่องในอันที่จะมีคุณสมบัติตรงตามข้อกำหนดด้านสุขภาพซึ่งเน้นหนักไปที่ค่าใช้จ่ายด้านเศรษฐกิจต่อปัญหาสุขภาพของผู้ยื่นขอวีซ่าเพียงอย่างเดียวและ 'ภาวะ' ที่มองเห็นล่วงหน้าว่าอาจเกิดขึ้นได้กับแหล่งทรัพยากรด้านสาธารณสุขและชุมชน

<sup>1</sup>หลักเกณฑ์ด้านสุขภาพนี้ใช้กับวีซ่าเข้าประเทศออสเตรเลียทุกประเภท

ข้อกำหนดด้านสุขภาพประเมินความพิการผ่านเลนส์โรคภัย/สุขภาพที่ล้าสมัย และไม่ได้คำนึงถึงสถานการณ์ส่วนบุคคล หรือประเมินว่าผู้ขอวีซ่าตั้งใจจะเข้าถึงบริการต่างๆของรัฐบาลหรือไม่ หรือคำนึงถึงสิ่งต่างๆทางสังคม เศรษฐกิจ และวัฒนธรรมที่ผู้ขอวีซ่า ให้แก่ชุมชนของเรา

ในระหว่างผู้ยื่นขอวีซ่าทุกคนต้องผ่านการประเมินเกี่ยวกับข้อกำหนดด้านสุขภาพพบแพทย์ผู้ดูแลเลือกปฏิบัติโดยอ้อมต่อผู้ที่มีความพิการ

คณะกรรมการการถาวรร่วมปี 2010 เกี่ยวกับการสอบสวนเรื่องการปฏิบัติต่อผู้มีความพิการเกี่ยวกับการย้ายถิ่นฐาน (Enabling Australia) กล่าวว่าข้อกำหนดด้านสุขภาพเป็นการเลือกปฏิบัติเพราะเป็นการกำหนดมาตรฐานของข้อกำหนดด้านสุขภาพซึ่งผู้ที่มีความพิการสนองตอบไม่ได้หรือไม่สามารถสนองตอบได้<sup>ii</sup>

ผลกระทบเกี่ยวกับการเลือกปฏิบัตินี้ได้ถูกบันทึกไว้เมื่อปี 2017 โดยผู้รายงานพิเศษเกี่ยวกับเรื่องสิทธิมนุษยชนของผู้ย้ายถิ่นฐาน<sup>iii</sup> ในระหว่างที่รัฐบาลออสเตรเลียได้แก้ไขบางอย่างในนโยบายด้านสุขภาพสำหรับวีซ่าสำหรับผู้ที่มีความพิการและปัญหาด้านสุขภาพโดยเฉพาะอย่างยิ่งหลังจากที่ได้มีการสอบสวนเรื่อง *Enabling Australia 2010* และเมื่อเร็วๆนี้คือในปี 2019 แต่ถึงตอนนี้ก็ยังไม่มีการนำการปฏิรูปกฎหมายและนโยบายที่สำคัญมาใช้ปฏิบัติ

ที่สำคัญอย่างยิ่งก็คือ พระราชบัญญัติการย้ายถิ่นฐานและกฎข้อบังคับที่เกี่ยวข้องยังคงได้รับการยกเว้นจากพระราชบัญญัติการเลือกปฏิบัติต่อผู้พิการ (1992) และรัฐบาลออสเตรเลียก็ยังไม่ได้กระทำตามข้อเสนอแนะของคณะกรรมการว่าด้วยสิทธิของผู้พิการที่ให้ถอนคำประกาศที่แสดงการตีความ (Interpretative Declaration) ต่อคณะกรรมการว่าด้วยสิทธิของคนพิการแห่งสหประชาชาติอนุสัญญาว่าด้วยสิทธิคนพิการ (CRPD) มาตรา 18<sup>iv</sup>

เรื่องนี้หมายความว่าออสเตรเลียยังคงรักษาไว้ซึ่งข้อกำหนดด้านสุขภาพที่เข้มงวดของตนเอาไว้ในกฎหมายและนโยบายแม้ว่าเรื่องนี้จะขัดแย้งกับอนุสัญญาว่าด้วยสิทธิคนพิการ (CRPD) ซึ่งรัฐบาลออสเตรเลียได้ให้สัตยาบันไว้ก็ตาม

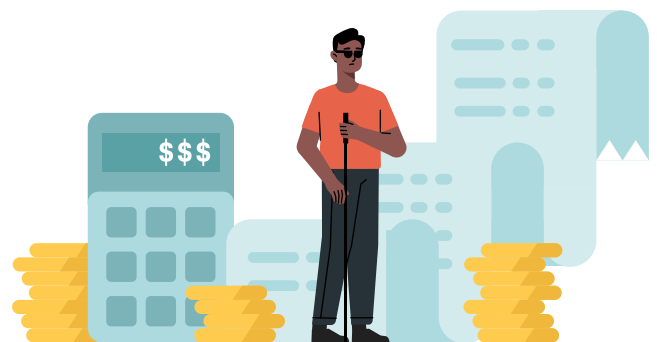
### การมีคุณสมบัติตรงตามข้อกำหนดด้านสุขภาพ

รัฐบาลออสเตรเลียกำหนดให้ผู้ขอวีซ่าเกือบทั้งหมดมีคุณสมบัติตรงตามข้อกำหนดด้านสุขภาพก่อนที่กระทรวงกิจการภายในประเทศ (Department of Home Affairs) (กระทรวงฯ) จะสามารถออกวีซ่าให้พวกเขาได้<sup>v</sup> ข้อกำหนดเหล่านี้ถูกกำหนดไว้ในรูปแบบของสองสิ่งๆที่เรียกว่าเกณฑ์ผลประโยชน์สาธารณะ (PIC) คือ PIC 4005 และ PIC 4007

ในบางกรณี กระทรวงฯอาจประเมินสุขภาพของสมาชิกครอบครัวที่มีได้ย้ายถิ่นฐานในฐานะเป็นส่วนหนึ่งของกระบวนการขอวีซ่าด้วย และถ้าสมาชิกครอบครัวที่มีได้ย้ายถิ่นฐานคนหนึ่งคนใดไม่มีคุณสมบัติตรงตามข้อกำหนดด้านสุขภาพที่กำหนดไว้ในเกณฑ์ผลประโยชน์สาธารณะที่เกี่ยวข้อง (PIC) คนทั้งครอบครัวอาจถูกปฏิเสธวีซ่าได้

### ค่าใช้จ่ายที่สูงอย่างสำคัญ

เมื่อประเมินผู้สมัครขอวีซ่าที่มีปัญหาด้านสุขภาพหรือมีความพิการเจ้าหน้าที่ทางการแพทย์ของรัฐบาลเครือจักรภพ (MOC) ต้องประเมินค่าใช้จ่ายที่อาจเกิดขึ้นได้ต่อบริการสาธารณสุขและชุมชนหากวีซ่าได้รับการอนุมัติและแสดงความคิดเห็นเป็นลายลักษณ์อักษรต่อกระทรวงฯ ว่าค่าใช้จ่ายโดยสมมติฐานเหล่านั้นมี 'ความสำคัญ' หรือไม่<sup>vi</sup>



<sup>ii</sup> Australian House of Representatives, Joint Standing Committee on Migration (2010), *Enabling Australia: Inquiry into the Migration Treatment of Disability*, 177 noting the opinion of Professor Ben Saul.  
<sup>iii</sup> Francois Cripeau, 'Report of the Special Rapporteur on the human rights of migrants of Australia and the regional processing centres in Nauru', 35th sess, Human Rights Council, Agenda item 3, UN Doc A/HRC/35/25/Add.3 (24 April 2017) [92]  
<sup>iv</sup> Committee on the Rights of Persons with Disabilities, 'Concluding observations on the initial report of Australia, adopted by the Committee at its tenth session (2-13 September 2013)', UN Doc CRPD/C/AUS/CO/1, 21 October 2013, paras 8-9.  
<sup>v</sup> <https://immi.homeaffairs.gov.au/help-support/meeting-our-requirements/health>  
<sup>vi</sup> <https://visaaustralia.com.au/immigration-news/australian-government-introduces-medical-conditions-disability-thresholds/>

บริการชุมชนอาจรวมถึงการให้เงินช่วยเหลือหรือเบี้ยเลี้ยงสำหรับ ผู้พิการออสเตรเลีย ที่พักที่ได้รับการดูแลช่วยเหลือ การศึกษาพิเศษ และการดูแลที่บ้านและในชุมชน หากมีการพิจารณาเห็นว่าค่าใช้จ่ายของผู้ยื่นขอวีซ่า “สูงอย่างสำคัญ” ในช่วงเวลาที่ระบุไว้ พวกเขาจะไม่ผ่านข้อกำหนดด้านสุขภาพ

เมื่อประเมิน ‘ค่าใช้จ่ายที่สูงอย่างสำคัญ’ ค่าใช้จ่ายของผู้ยื่นขอวีซ่าจะถูกประเมินสำหรับ:

- ระยะเวลาของวีซ่าที่จะได้รับอนุมัติหากผู้ยื่นขอวีซ่าได้ยื่นขอวีซ่าชั่วคราว หรือ
- ระยะเวลาสูงสุดสิบปีหากผู้ยื่นขอวีซ่าได้ยื่นขอวีซ่าถาวรหรือวีซ่าชั่วคราว

นับตั้งแต่เดือนเมษายน 2020 เป็นต้นมา ชิดจำกัดสำหรับค่าใช้จ่ายที่ ‘สูงอย่างสำคัญ’ คือ \$49,000

### วิธีที่จะมีคุณสมบัติตามข้อกำหนดด้านสุขภาพ

ขึ้นอยู่กับประเภทของวีซ่าที่พวกเขากำลังยื่นขอและปัจจัยอื่นๆ บางประการ ผู้ยื่นขอวีซ่าจะต้องกรอกค่าแถลงด้านสุขภาพหรือรับการตรวจร่างกายเต็มทีจากแพทย์ที่กระทรวงฯ แต่งตั้งหรือให้การรับรองท่ามกลางเรื่องอื่นๆ ปัจจัยเหล่านี้รวมถึงระยะเวลาที่เสนอขอพำนัก ประเทศที่ออกหนังสือเดินทางเมื่อเร็วๆ นี้ เคยพำนักอยู่ในประเทศใด อายุ และพวกเขาตั้งใจจะทำอะไรในออสเตรเลีย เจ้าหน้าที่ทางการแพทย์ (MOC) จะเป็นผู้ประเมินผลของค่าแถลงหรือของการตรวจดังกล่าว

หากผู้ยื่นขอวีซ่าแสดงหลักฐานของความพิการหรือปัญหาด้านสุขภาพ เจ้าหน้าที่ทางการแพทย์จะแจ้งให้กระทรวงฯ ทราบว่าปัญหาเหล่านั้นมีแนวโน้มที่จะเป็นดังต่อไปนี้หรือไม่:

- เป็นภัยคุกคามต่อสาธารณสุข
- ยังผลให้เสียค่าใช้จ่ายที่สูงอย่างสำคัญในด้านบริการดูแลสุขภาพและชุมชน หรือ
- เป็นภาระหนักต่อบริการดูแลสุขภาพและชุมชนที่ขาดแคลนอยู่แล้ว

หลังจากนั้น เจ้าหน้าที่ทางการแพทย์จะประเมินว่าพลเมืองออสเตรเลียหรือผู้อยู่อาศัยถาวรจะมีสิทธิได้รับบริการด้านสุขภาพและชุมชนประเภทใดบ้าง หากพวกเขามีอาการป่วยในระดับความรุนแรงเดียวกัน กับผู้ยื่นขอวีซ่า

### คำนวณค่าใช้จ่ายด้านสุขภาพอย่างไร?

ความคิดเห็นของเจ้าหน้าที่ทางการแพทย์จะพิจารณาแต่เฉพาะสถานการณ์ทางการแพทย์ของผู้ยื่นขอวีซ่าและความพิการเท่านั้น ไม่รวมถึงสถานการณ์ส่วนตัวด้านอื่นๆ ตัวอย่างเช่น เจ้าหน้าที่ทางการแพทย์ (MOC) ไม่สามารถคำนึงว่าผู้ยื่นขอวีซ่าจะใช้บริการสาธารณสุขที่มีอยู่หรือไม่ ตัวอย่างเช่น พวกเขาอาจมีการประกันสุขภาพส่วนตัวหรือมีเงินมากพอสำหรับการบำบัดรักษาหรือติดตามตาของเด็กที่มีปัญหาด้านการเรียนอาจต้องการให้บุตรของตนได้รับการศึกษาเป็นส่วนตัวก็ได้

ดังนั้น บริการด้านการดูแลสุขภาพหรือบริการชุมชนที่ผู้ยื่นขอวีซ่าจะใช้จริง ๆ นั้นจึงไม่เกี่ยวกับการประเมินค่าใช้จ่ายด้านสุขภาพและชุมชนของเจ้าหน้าที่ทางการแพทย์ (MOC) ประเด็นสำคัญอยู่ที่การมีสิทธิที่จะใช้บริการต่างๆ โดยทั่วไปค่าใช้จ่ายจะถูกประเมินดังต่อไปนี้

ผู้ยื่นขอวีซ่าถาวรหรือชั่วคราว	
ผู้ยื่นขอวีซ่าอายุ 75 ปีขึ้นไป	ไม่มีการเจ็บป่วยถาวรเป็นเวลา 3 ปี
ผู้ยื่นขอวีซ่าที่มีการเจ็บป่วยถาวรแบบคาดการณ์ได้ตามสมควร (เกินระยะเวลา 5 ปี)	สูงสุด 10 ปี
ผู้ยื่นขอวีซ่าที่ได้รับการคาดหมายอย่างสมเหตุสมผลว่าอายุขัยอาจจะลดลง (ความน่าจะเป็นไปได้มากกว่าร้อยละ 65)	สูงสุด 10 ปีหากความคาดหมายเกินกว่า 5 ปี
ผู้ยื่นขอวีซ่าถาวรและชั่วคราวอื่นๆ ทั้งหมด	5 ปี

ผู้ยื่นขอวีซ่าชั่วคราว  
ระยะเวลาที่จะอนุมัติวีซ่า



## การยกเว้นด้านสุขภาพ

ในบางสถานการณ์ อาจมี “การยกเว้นด้านสุขภาพ” เรื่องนี้หมายความว่าอาจมีการ “ยกเว้น” หรือไม่ใช่ข้อกำหนดด้านสุขภาพตามดุลยพินิจของกระทรวงฯ เรื่องนี้อาจเป็นไปได้สำหรับผู้ ยื่นขอวีซ่าเฉพาะวีซ่าที่ขึ้นอยู่กับ PIC4007 เท่านั้น ที่เห็นได้เด่นชัดคือวีซ่าคุ้มครอง วีซ่าเด็ก และวีซ่าทักษะระยะสั้นและถาวรที่มีนายจ้างสปอนเซอร์บางประเภท

หากวีซ่าที่กำลังยื่นขอเป็นวีซ่าที่ยกเว้นข้อกำหนดด้านสุขภาพภายใต้ PIC 4007 ผู้ยื่นขอวีซ่าที่ไม่มีคุณสมบัติตรงกับข้อกำหนดด้านสุขภาพจะได้รับเชิญให้ยื่นขอการยกเว้นนั้น โดยการให้ข้อมูลและเอกสารเพิ่มเติมต่อกระทรวงฯ เพื่อการพิจารณา

เพื่อที่จะได้รับการพิจารณายกเว้นข้อกำหนดด้านสุขภาพที่อาจเป็นไปได้ ก่อนอื่นผู้สมัครจะต้องมีคุณสมบัติถูกต้องตามเกณฑ์การมีสิทธิอื่นๆ ทั้งหมดสำหรับวีซ่านั้น

หลังจากนั้น กระทรวงฯ จะขอให้ผู้ยื่นขอวีซ่า:

- ให้ข้อมูลเพิ่มเติมเกี่ยวกับสถานการณ์เฉพาะของตนเอง และ
- กรอกแบบการเสนอเป็นทางการโดยแจ้งว่าเหตุใดเขาจึงควรได้รับการยกเว้นด้านสุขภาพ

การยกเว้นแต่ละครั้งจะได้รับการพิจารณาเป็นรายๆ ไป ปัจจัยหลายประการที่จะต้องพิจารณารวมถึงเรื่องต่างๆ ต่อไปนี้:

- ผู้ยื่นขอวีซ่าหรือสมาชิกครอบครัวคนใดคนหนึ่งของเขาสามารถลดค่าใช้จ่ายเกี่ยวกับสภาพการเจ็บป่วยต้นตุนที่อาจเกิดขึ้น และการพึ่งพาบริการดูแลสุขภาพและชุมชนของออสเตรเลียที่อาจเกิดขึ้นได้หรือไม่
- มีสถานการณ์ใดที่นำไปให้ความเห็นใจและที่แสดงให้เห็นถึงความบีบคั้นจำเพาะที่สนับสนุนการอนุมัติวีซ่านั้น

สถานการณ์ส่วนตัวของผู้สมัครจะถูกนำมาพิจารณาเมื่อยื่นขอการยกเว้นเท่านั้น



## หากการยกเว้นด้านสุขภาพถูกปฏิเสธล่ะ?

หากการยกเว้นด้านสุขภาพถูกปฏิเสธ ก็อาจมีทางเลือกอื่นเปิดให้แก่ผู้ยื่นขอวีซ่า แต่เป็นสิ่งสำคัญที่ควรทราบว่าจะไม่ใช่ว่าจะสามารถนำวีซ่าที่ถูกปฏิเสธทั้งหมดมา “พิจารณาทบทวนใหม่ได้” อย่างไรก็ตาม หากการพิจารณาทบทวนเป็นทางเลือกหนึ่ง ตามปกติ การดำเนินการขั้นแรกคือการยื่นขอให้ศาลอุทธรณ์ทางปกครอง (Administrative Appeals Tribunal, AAT) ทบทวนมตินั้น ทางเลือกอื่นๆ นอกจากนั้นคือการพิจารณาคดีในศาลหรือการแทรกแซงของรัฐมนตรี (MI)

ทนายความและผู้ให้ความสนับสนุนอาจสามารถออกเอกสารรับรองความประพฤติหรือจดหมายสนับสนุนแก่ผู้ยื่นขอวีซ่า เพื่อการขอการยกเว้น ต่อศาลอุทธรณ์ทางปกครอง (AAT review) หรือต่อการแทรกแซงของรัฐมนตรี (MI) ก็ได้



## สรุป

แม้จะมีการผ่อนปรนเรื่องข้อกำหนดด้านสุขภาพะตั้งแต่วันที่ 1 กรกฎาคม 2019 เป็นต้นมา ลักษณะการเลือกปฏิบัติที่หนุนอยู่และการปฏิบัติของกระบวนการย้ายถิ่นฐานยังคงมีผลกระทบเชิงลบแก่ผู้ที่มีความพิการและปัญหาด้านสุขภาพที่กำลังยื่นขอวีซ่าออสเตรเลีย

ระบบการย้ายถิ่นที่ซับซ้อนของออสเตรเลียปฏิบัติต่อผู้ที่มีความพิการและปัญหาด้านสุขภาพ และต่อครอบครัวของพวกเขาอย่างไม่ยุติธรรม เพื่อแก้ไขปัญหาเหล่านี้ จึงเป็นเรื่องเร่งด่วนและจำเป็นที่จะต้องมีการปฏิรูปกฎหมายซึ่งรับประกันระบบการเข้าเมืองที่ไม่เลือกปฏิบัติและลงรอยเดียวกับความคาดหวังระหว่างประเทศที่กำหนดไว้ในอนุสัญญาว่าด้วยสิทธิคนพิการ (CRPD) แห่งสหประชาชาติ





## จะหาความช่วยเหลือด้านการย้ายถิ่นฐานมืออาชีพได้ที่ไหน

การย้ายถิ่นฐานเป็นเรื่องยุ่งยากซับซ้อนด้านกฎหมายเรื่องหนึ่งและเราขอแนะนำอย่างยิ่งให้ผู้ยื่นขอวีซ่าขอคำแนะนำจากตัวแทนการย้ายถิ่นฐานที่จดทะเบียน (RMA) หรือทนายการย้ายถิ่นฐานที่เชี่ยวชาญ โดยเฉพาะอย่างยิ่ง เมื่อขอให้มีการยกเว้นด้านสุขภาพหรือเมื่อขอให้ศาลอุทธรณ์ทางปกครอง (AAT) พิจารณาบททวนเรื่องใหม่เมื่อวีซ่าถูกปฏิเสธ

ท่านสามารถหาตัวแทนการย้ายถิ่นฐานที่จดทะเบียนผ่านทางองค์กรจดทะเบียนสำนักงานตัวแทนการย้ายถิ่นฐาน:

[www.mara.gov.au](http://www.mara.gov.au)

บางครั้งศูนย์กฎหมายชุมชนทั่วไปหรือเฉพาะด้าน หรือตัวแทนการย้ายถิ่นฐานที่ไม่คิดค่าตอบแทนสามารถให้คำแนะนำหรือข้อมูลทางกฎหมายฟรี ท่านสามารถติดต่อที่ทำการตัวแทนหรือศูนย์ส่งตัวแห่งหนึ่งแห่งใดต่อไปนี้ เพื่อตรวจสอบว่าสำนักงานแห่งใดที่อยู่ใกล้ท่าน

### ศูนย์กฎหมายชุมชนออสเตรเลีย

- <https://clcs.org.au/>
- <https://clcs.org.au/findlegalhelp>

### ศูนย์ไม่คิดค่าตอบแทนออสเตรเลีย:

- <https://www.probonocentre.org.au/legal-help/individual/>

